



Les tuniques moyen-âgeuses

1/2

n° 1 10
99

Les Fiches Pratiques de la FédéGN

Élément récurrent du costume masculin médiéval, la tunique se décline en fait en de multiples versions, suivant l'époque, le rang social, la profession... Avant d'entrer dans les détails, tour d'horizon des possibilités.

Le vêtement de base est la Cotte (§1) pour les différentes couches de la société. Souvent, dans les milieux populaires, la cotte est remplacée par le Rochet (§2). Les autres vêtements qui constituaient la garde robe masculine sont : le Chaperon, la Ganache (§3), le Garde Corps (§4), la Cape, le Manteau, le Pelicon, le Soc et le Surcot (§5).

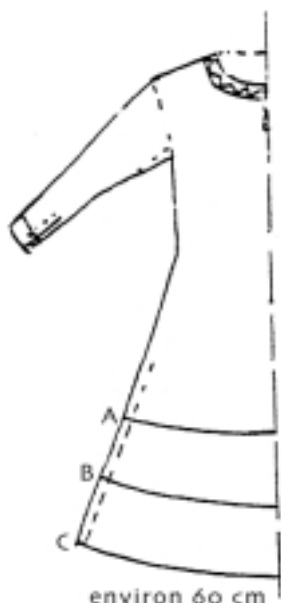
Malgré la diversité des noms, leurs coupes sont similaires. Ces vêtements ne se différencient en fait que par la qualité des étoffes employées et par l'ampleur donnée à la coupe.

1. La Cotte

Il s'agit d'une tunique de longueur variable à encolure ronde échancrée devant pour permettre le passage de la tête. Les manches sont justes du poignet au coude, avec un poignet fendu et boutonné, et élargies du coude à l'épaule.

La cotte se porte serrée à la taille par une cordelette ou une ceinture. Les cottes longues étaient fendues jusqu'à mi-cuisse pour permettre de monter à cheval.

Plus la personne monte dans le rang social, plus la cotte est longue.



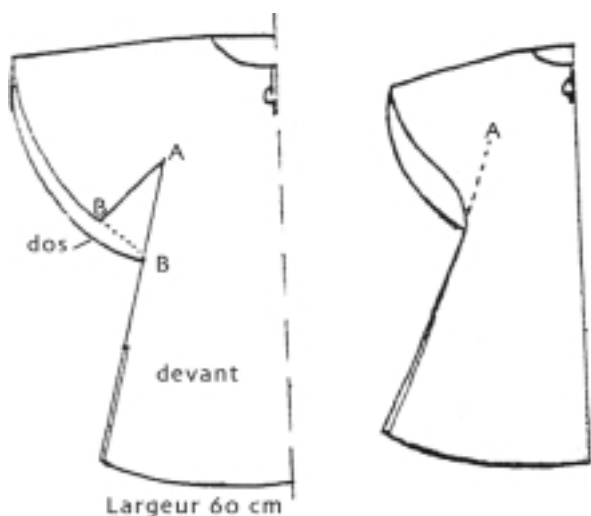
2. Le Rochet ou Rocquet

C'est une tunique courte (aux manches moins serrées que la cotte) semblable aux anciennes blouses et taillée dans une étoffe plus grossière que la cotte. Au XIV^e siècle, elle était surtout portée par les gens de métiers, les commerçants, et les truands. Sa coupe se différencie peu de celle de la cotte. Le rochet était parfois muni d'un petit capuchon. Il était serré à la taille par une ceinture de cuir ou un rouleau d'étoffe. Le bas de la tunique était parfois décoré.



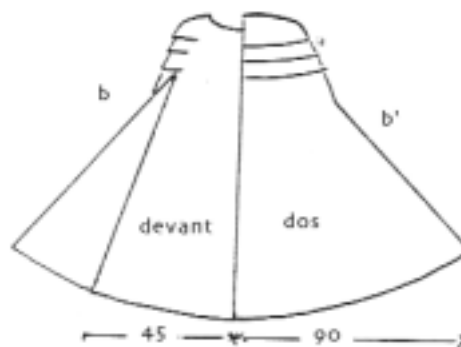
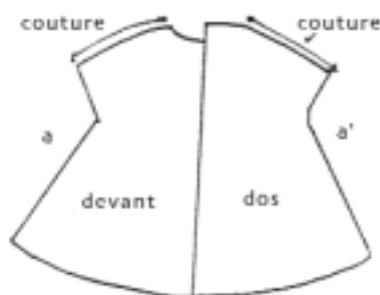
3. La Ganache

Il s'agit d'un vêtement exclusivement masculin qui se portait sur la cotte ou le surcot. Caractérisé par l'ampleur de ses manches, il est fendu des deux côtés du bas jusqu'à mi-cuisse. L'encolure est fermée par une agraffe. L'ampleur des manches peut varier selon les goûts de chacun. La longueur de la tunique suit les mêmes règles que les autres vêtements suivant les classes de la société. On ne porte pas de ceinture avec la Ganache



4. Le Garde Corps

Très beau vêtement d'une coupe simple, il est élégant et permet de multiples interprétations. Il se compose soit de deux pans d'étoffe d'égale longueur tombant devant et derrière, soit d'un pan de devant plus étroit que celui de derrière. Le modèle peut se porter avec ou sans ceinture. Ce type de vêtement est surtout porté par les chevaliers, les seigneurs et les notables. La couleur et l'étoffe varient suivant les fonctions et la richesse de celui qui le porte.



5. Le surcot

Le surcot (ou surcottes) des hommes est une tunique dont les formes sont assez variables et se rapprochent tour à tour de divers vêtements décrits auparavant. Sans manche aux XII^e et XIII^e siècle, il est à partir du XIV^e garni de manches amples descendant sur les avant-bras. Les surcots pouvaient être très différents en fonction de l'appartenance et de richesse de celui qui le portait.

